

Processo Seletivo **REFUGIADOS**

UFSC 2024

Instituição pública e gratuita.

CADERNO DE PROVA
FRANCÊS

Língua Portuguesa

Texto 1

Idioma é maior barreira para refugiados

01 Pessoas em situação de refúgio que encontraram no Brasil um país para recomeçar suas vidas
02 apontaram o idioma como principal barreira para se restabelecer. O dado foi divulgado pela
03 pesquisa qualitativa “Jornada pelo refúgio no Brasil”, organizada pela ONG Estou Refugiado
04 para marcar o Dia Mundial do Refugiado, que é 20 de junho. Ao chegar ao Brasil, além do
05 idioma, os refugiados também citam dificuldades para encontrar trabalho, moradia e conseguir
06 organizar suas documentações.

07 Outro estudo divulgado como parte dos esforços para marcar o Dia Mundial do Refugiado é o
08 relatório anual da Agência da ONU para Refugiados (Acnur) “Tendências Globais”. O documento
09 estima que uma em cada 97 pessoas é afetada pelo deslocamento forçado no mundo. O
10 problema atinge, portanto, 1% da humanidade.

11 O relatório revela que 79,5 milhões de pessoas estavam deslocadas até o final de 2019 por
12 guerras, conflitos e perseguições. A Acnur destaca que há um número cada vez menor de
13 pessoas que consegue voltar para suas casas. Nos anos 1990, em média 1,5 milhão de
14 refugiados conseguiam voltar para casa anualmente. Na última década, essa média caiu para
15 cerca de 390 mil pessoas, demonstrando que o crescimento no deslocamento forçado supera as
16 capacidades de solução do problema.

Disponível em: <https://anba.com.br/idioma-e-maior-barreira-para-refugiados-diz-estudo>. [Adaptado].

01) Assinale a alternativa correta em relação ao texto 1.

- A () O texto informa que o deslocamento forçado afeta 97 pessoas a cada ano.
- B () O texto enfatiza que a língua é o principal desafio para que pessoas em situação de refúgio possam se reestruturar no Brasil.
- C () Os motivos que levaram ao deslocamento forçado até o final de 2019, segundo o relatório anual da ONU, são políticos, ecológicos e econômicos.
- D () Segundo a Acnur, a estatística de retorno de pessoas para o seu país de origem tem aumentado anualmente.
- E () A capacidade de solução dos problemas que levam ao deslocamento forçado tem melhorado, conforme dados do relatório “Tendências Globais”.

02) Considere o trecho abaixo, extraído do texto 1.

“Nos anos 1990, em média 1,5 milhão de refugiados conseguiram voltar para casa anualmente. Na última década, essa média caiu para cerca de 390 mil pessoas, demonstrando que o crescimento no deslocamento forçado supera as capacidades de solução do problema.” (linhas 13-16)

Identifique se as afirmativas a seguir são verdadeiras (V) ou falsas (F) e assinale a alternativa com a sequência correta de cima para baixo.

- () A palavra “para” expressa ideia de finalidade nas duas ocorrências.
- () A locução verbal “conseguiram voltar” pode ser substituída por “voltariam” sem alteração no significado do tempo verbal.
- () A expressão “última década” faz referência aos anos 1990.
- () A forma verbal “supera” pode ser substituída por “ultrapassa” sem prejuízo de significado.
- () A expressão “cerca de” pode ser substituída por “aproximadamente” sem prejuízo de significado.

- A () V – F – V – V – F
- B () F – F – V – F – V
- C () V – V – F – V – F
- D () F – F – F – V – V
- E () F – V – F – F – V

03) Assinale a alternativa correta em relação ao texto 1.

- A () O pronome possessivo “suas” (linhas 01 e 06) faz referência, respectivamente, a “pessoas em situação de refúgio” e “os refugiados”.
- B () O “documento” (linha 08) diz respeito à divulgação de resultados de uma pesquisa qualitativa sobre a situação de refugiados no Brasil.
- C () A forma verbal “há” (linha 12) pode ser substituída por “existem” sem prejuízo de significado e sem desvio da variedade padrão da língua portuguesa.
- D () A palavra “que” (linhas 12 e 13) desempenha a mesma função gramatical nas duas ocorrências.
- E () As palavras “anual” (linha 08) e “anualmente” (linha 14) são adjetivos que atribuem características aos nomes “relatório” e “casa”, respectivamente.

04) Com base no texto 1, assinale a alternativa que substitui, na mesma ordem e sem alteração de significado, as palavras a seguir:

estima (linha 09) – portanto (linha 10) – revela (linha 11) – destaca (linha 12)

- A () considera – porém – descobre – sobressai
- B () aprecia – isto posto – encobre – predomina
- C () determina – contudo – suplanta – evidencia
- D () calcula – pois – informa – salienta
- E () avalia – todavia – explica – acentua

Texto 2

As línguas no ciberespaço: o inglês perde fôlego

01 Até o final deste século, cerca de metade das aproximadamente 7 mil línguas faladas
02 atualmente no mundo podem desaparecer, segundo um relatório produzido pela Unesco
03 denominado *World Report of Languages: Towards a Global Assessment Framework for*
04 *Linguistic Diversity* (“Relatório mundial de línguas: rumo a um marco mundial de avaliação para a
05 diversidade linguística”, em tradução livre). A internet, que é agora a principal forma de
06 compartilhar informações, tem um papel essencial a desempenhar na promoção do
07 multilinguismo.

08 O inglês agora representa apenas uma língua pertencente a uma elite linguística online. A
09 participação relativa do inglês no ciberespaço encolheu para cerca de 30%, enquanto o francês,
10 o alemão, o espanhol e o mandarim passaram a fazer parte do grupo das dez principais línguas
11 online.

Figura 1

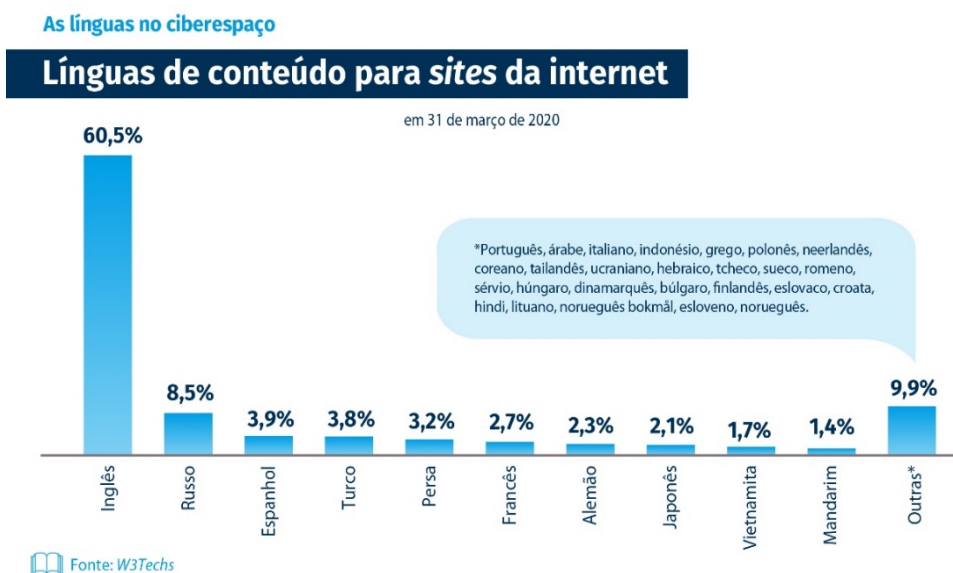


Figura 2

As línguas no ciberespaço

Usuários de internet por língua

em 31 de março de 2020

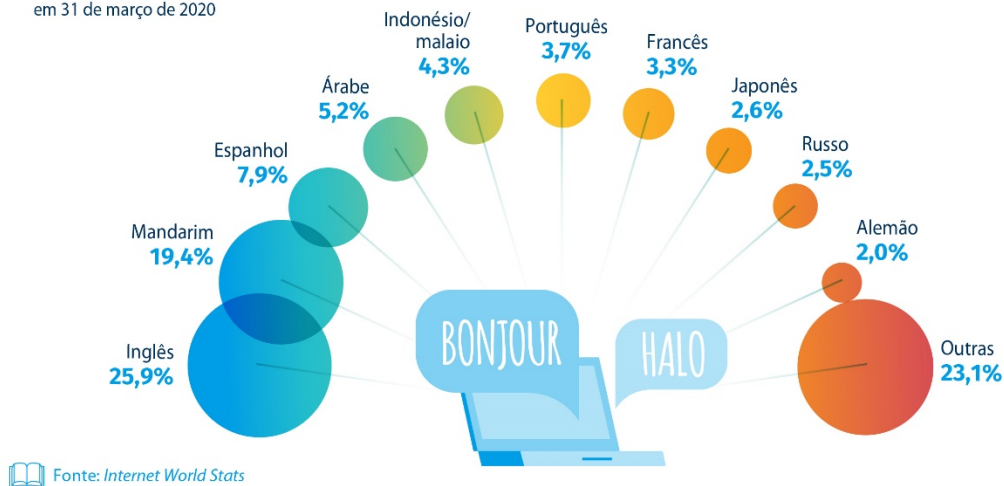
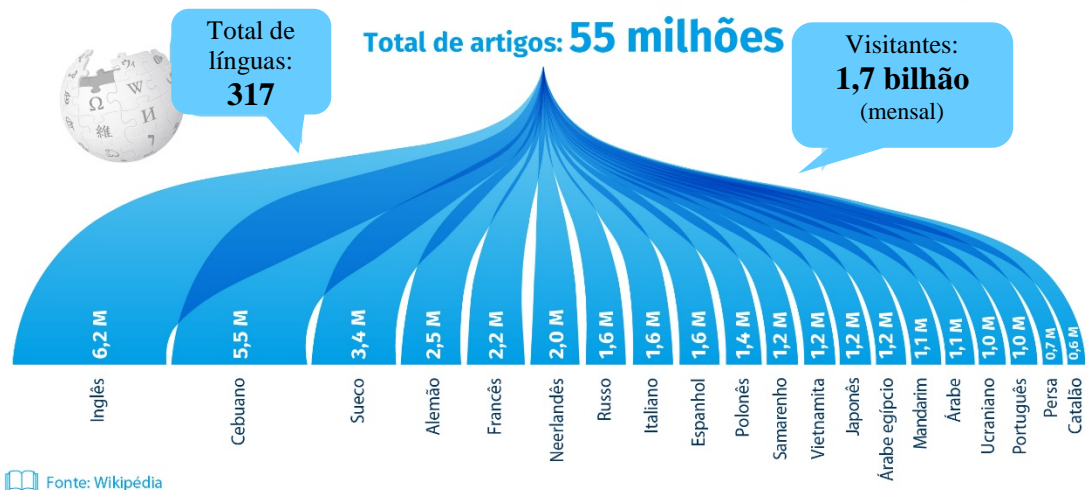


Figura 3

As línguas no ciberespaço

Distribuição de artigos da Wikipédia em diferentes línguas



Disponível em: <https://revistaplaneta.com.br/as-linguas-no-ciberespaco-o-ingles-perde-folego>. [Adaptado].

05) Assinale a alternativa correta em relação ao texto 2.

- A () O texto defende o uso do inglês na internet como meio de comunicação comum e global.
- B () Segundo o relatório da Unesco, há cerca de 7 mil línguas usadas na internet atualmente.
- C () O multilinguismo tem sido fomentado pela internet através do aumento do número de línguas usadas no ciberespaço.
- D () Segundo o Relatório mundial de línguas, até 2020 cerca de 4 mil línguas desapareceram.
- E () A expressão presente no título “o inglês perde fôlego” é uma metáfora e significa que a língua inglesa está se propagando.

06) Considere o trecho abaixo, extraído do texto 2.

“O inglês agora representa apenas uma língua pertencente a uma elite linguística online. A participação relativa do inglês no ciberespaço encolheu para cerca de 30%, enquanto o francês, o alemão, o espanhol e o mandarim passaram a fazer parte do grupo das dez principais línguas online.” (linhas 08-11)

Analise as afirmativas abaixo e assinale a alternativa correta.

- I. A palavra “agora” faz referência à data de hoje.
- II. A palavra “apenas” pode ser substituída por “somente” sem prejuízo de significado e sem desvio da variedade padrão da língua portuguesa.
- III. A palavra “pertencente” pode ser substituída pela oração “que pertence” sem prejuízo de significado e sem desvio da variedade padrão da língua portuguesa.
- IV. A palavra “enquanto” pode ser substituída pela expressão “ao passo que” sem prejuízo de significado e sem desvio da variedade padrão da língua portuguesa.
- V. A expressão “fazer parte” pode ser substituída por “separar-se” sem prejuízo de significado e sem desvio da variedade padrão da língua portuguesa.

- A () Somente as afirmativas III e V estão corretas.
- B () Somente as afirmativas I, II e IV estão corretas.
- C () Somente as afirmativas I, II e V estão corretas.
- D () Somente as afirmativas I e IV estão corretas.
- E () Somente as afirmativas II, III e IV estão corretas.

07) Assinale a alternativa correta em relação às figuras 1, 2 e 3.

- A () A figura 1 ilustra que o percentual de uso do francês, alemão, espanhol e mandarim na internet totaliza 50%.
- B () Enquanto a figura 1 ilustra um percentual de 60% de uso do inglês em conteúdos de sites, a figura 2 mostra que esse percentual se reduz para quase 26% de usuários de língua inglesa de internet.
- C () A figura 3 mostra que 55 milhões de artigos na Wikipédia estão escritos em duas línguas: inglês e cebuano.
- D () A língua portuguesa apresenta uma boa representatividade nas três figuras, o que revela a sua forte incidência na internet, especialmente nas redes sociais e nos conteúdos de sites.
- E () Existe na internet hoje um total de 317 línguas, que são usadas para diferentes finalidades: divulgação de conteúdo, redes de relacionamento, vídeos e propaganda.

08) Assinale a alternativa em que a frase abaixo foi reescrita sem prejuízo de significado e sem desvio da variedade padrão da língua portuguesa.

“Até o final deste século, cerca de metade das aproximadamente 7 mil línguas faladas atualmente no mundo podem desaparecer, segundo um relatório produzido pela Unesco.” (linhas 01-02)

- A () Cerca de metade das aproximadamente 7 mil línguas faladas atualmente no mundo até o final deste século, podem desaparecer segundo um relatório, produzido pela Unesco.
- B () Cerca de metade das aproximadamente 7 mil línguas faladas, atualmente no mundo podem desaparecer, segundo um relatório produzido pela Unesco até o final deste século.
- C () Cerca de metade das aproximadamente 7 mil línguas faladas atualmente, no mundo até o final deste século, segundo um relatório produzido pela Unesco podem desaparecer.
- D () Podem desaparecer segundo um relatório produzido até o final deste século pela Unesco cerca de metade das aproximadamente 7 mil línguas faladas atualmente no mundo.
- E () Segundo um relatório produzido pela Unesco, cerca de metade das aproximadamente 7 mil línguas faladas atualmente no mundo podem desaparecer até o final deste século.

09) Em relação aos textos 1 e 2, assinale a alternativa com a correlação correta entre as colunas.

1. Texto 1	<input type="checkbox"/> Apresenta dados estatísticos de um relatório feito pela Agência da ONU para Refugiados.
2. Texto 2	<input type="checkbox"/> Aborda resultados da pesquisa “Jornada pelo refúgio no Brasil”, conduzida pela ONG Estou Refugiado.
	<input type="checkbox"/> Menciona dados do “Relatório mundial de línguas: rumo a um marco mundial de avaliação para a diversidade linguística”, produzido pela Unesco.
	<input type="checkbox"/> Traz a informação de que o Dia Mundial do Refugiado é 20 de junho.
	<input type="checkbox"/> Aborda a promoção da diversidade de línguas em diferentes contextos de uso do ciberespaço.
	<input type="checkbox"/> Explora o enfraquecimento do inglês no cenário multilíngue da esfera digital.

A () 1 – 1 – 2 – 1 – 2 – 2

B () 2 – 1 – 1 – 1 – 2 – 2

C () 1 – 2 – 2 – 2 – 1 – 1

D () 2 – 1 – 2 – 1 – 2 – 1

E () 1 – 1 – 1 – 2 – 1 – 2

Texto 3

Ensino de português é via para integração de imigrantes e refugiados

O professor Omana Kasongo Ngandu Petench, vindo da República Democrática do Congo em 2013, lembra as dificuldades ao chegar no Brasil fugindo da violência no seu país e sua motivação em ajudar aqueles que chegam nas mesmas condições, necessitando de auxílio para recomeçar a vida. Em 2015, ele fundou a ONG Mungazi, que atua no apoio à integração do refugiado em São Paulo. Sobre os desafios envolvendo a língua, ele relata:

“É muito difícil. Quando uma pessoa chega no Brasil, ela enfrenta muitos problemas, porque deveria ter documentos e esses documentos exigem processos para se conseguir. Depois ela precisa ter aula de língua portuguesa. Essa aula pode ser gratuita, mas depende de onde vai ser. O refugiado não tem nada, não tem dinheiro, e precisa de transporte para ir aonde tem essa aula, precisa de dinheiro para o transporte. E se ele não tem recurso para pagar? É muito complicado para acessar”, destaca Omana.

Disponível em: <https://migramundo.com/ensino-de-portugues-e-via-para-integracao-de-imigrantes-e-refugiados>. [Adaptado].

10) Analise as afirmativas abaixo e assinale a alternativa correta de acordo com o texto 3.

- I. A integração de refugiados no Brasil pode ser facilitada pelo ensino de língua portuguesa.
- II. O texto apresenta um relato feito por uma pessoa em situação de refúgio sobre as dificuldades envolvidas na comunicação e no uso da língua.
- III. Entre os desafios citados por Omana sobre a questão linguística estão a burocracia e o acesso às aulas de língua.
- IV. O professor Omana se tornou professor de língua portuguesa na ONG Mungazi, ajudando outras pessoas a usar a língua como instrumento de inserção cultural.
- V. Segundo Omana, o acesso a recurso financeiro para o deslocamento deve ser levado em conta na oferta de cursos de língua.

A () Somente as afirmativas II, III e IV estão corretas.

B () Somente as afirmativas III, IV e V estão corretas.

C () Somente as afirmativas I, II, III e V estão corretas.

D () Somente as afirmativas I, II e III estão corretas.

E () Somente as afirmativas II, IV e V estão corretas.

Conhecimentos Gerais

11) Leia atentamente os textos abaixo.

Texto 1

Para o teórico Pierre Bourdieu, a imigração só passa a ser debatida depois que é entendida como um problema. Neste caso, os estudiosos do tema normalmente destacam os pontos negativos e deixam de lado os motivos que levaram ao deslocamento do local de origem.

BOURDIEU, P. Prefácio: um analista do inconsciente. In: SAYAD, A. *A imigração ou os paradoxos da alteridade*. São Paulo: Edusp, 1998. p. 11. [Adaptado].

Texto 2

Reino Unido vai deportar imigrantes ilegais estrangeiros e manda-los à força para Ruanda

Parlamento britânico aprovou na segunda-feira (22 de abril de 2024) um polêmico projeto para enviar imigrantes ao país africano, com contrapartida financeira ao governo ruandês. Modelo é inédito no mundo e é contestado por órgãos da ONU. Alvo são imigrantes que chegam ao Reino Unido em pequenos barcos pelo Canal da Mancha.

Disponível em: <https://g1.globo.com/mundo/noticia/2024/04/24/reino-unido-vai-deportar-imigrantes-ilegais-estrangeiros-e-manda-los-a-forca-para-ruanda-entenda.ghtml>.

Sobre os textos acima, é correto afirmar que:

- A () a ação tomada pelo Reino Unido está inserida em um contexto de crescimento de governos de extrema-direita na Europa que procuram criar empregos e garantir melhores condições nos países africanos com o objetivo de impedir a imigração para o continente europeu.
- B () para o autor do texto 1, todo movimento migratório é problemático porque contamina o tecido social do país receptor e, portanto, deve ser evitado.
- C () após a Segunda Guerra Mundial, a França recebeu imigrantes argelinos que não se adaptaram à cultura europeia, foram expulsos da Europa e migraram para a Indochina, onde fundaram uma república socialista com apoio da União Soviética.
- D () a ação tomada pelo governo britânico dá razão ao autor do texto 1, visto que não se discutem de forma aprofundada as condições que levam os ruandeses a migrar e apenas se atribui a eles o rótulo de “problema social”.
- E () por causa do neocolonialismo, houve um fluxo migratório de mão única, no qual trabalhadores ingleses dirigiram-se para Índia e Paquistão com intuito de desenvolver a indústria e levar o progresso.

12) Em 1929, aconteceram a quebra da Bolsa de Nova Iorque e uma das maiores crises da história do capitalismo mundial. Sobre o contexto histórico relacionado a esses acontecimentos, é correto afirmar que:

- A () o Brasil, por adotar uma política de substituição de importações, não foi afetado pela crise.
- B () foi uma crise de efeito global e que arrastou boa parte do mundo para uma depressão econômica durante quase toda a década de 1930.
- C () os Estados Unidos passaram a interferir na economia europeia como uma forma de sair da crise e, com isso, fortaleceram as democracias do continente contra o nazifascismo.
- D () a crise de 1929 foi motivada pela interferência excessiva do Estado nas relações econômicas, contrariando os princípios do livre comércio.
- E () o *New Deal* foi um programa criado por empresários norte-americanos para diminuir a carga tributária aplicada pelo governo e fomentar a industrialização a partir do estímulo à competitividade e sem intervenção estatal.

13) A maioria das colônias na América Espanhola se tornou independente entre os anos de 1810 e 1825. Sobre esse processo, é correto afirmar que:

- A () em 1808, o exército de Napoleão invadiu o território da Espanha, rompendo o contato da Coroa espanhola com as suas colônias. Com a ausência do monarca espanhol, estabeleceu-se uma aliança estratégica entre as elites coloniais e os administradores franceses que resultou nos acordos de emancipação.
- B () as elites *criollas* (descendentes de espanhóis nascidos no Novo Mundo) estavam insatisfeitas com o domínio espanhol, pois não podiam acessar cargos políticos e eram contra o monopólio comercial da metrópole.
- C () os ideais iluministas que influenciaram a independência das 13 colônias dos EUA em 1776 eram malvistas pela elite local da América Espanhola, pois ganhava força a crença de que esses ideais desrespeitavam a autonomia da elite local.
- D () Dom Pedro II ajudou, a pedido dos Estados Unidos da América, financeiramente e militarmente a campanha de José Francisco de San Martín e dos demais libertadores da América contra as forças espanholas.
- E () a emancipação das colônias hispano-americanas produziu uma melhora significativa na vida das populações indígenas e de descendentes de africanos, especialmente na América Central.

14) Após a Segunda Guerra Mundial, uma série de processos de independência aconteceu na Ásia e na África. Sobre esse período, é correto afirmar que:

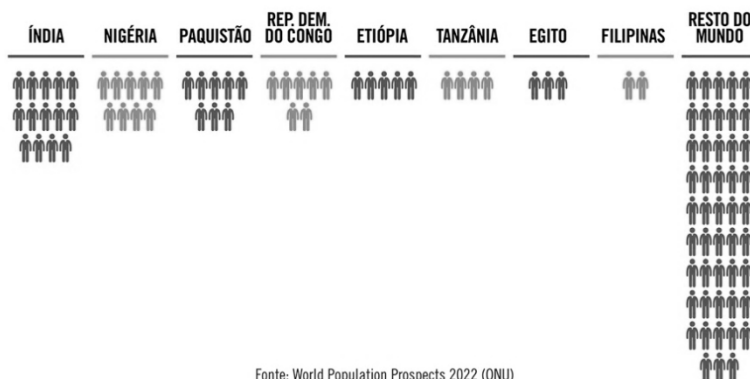
- A () um dos líderes da independência indiana foi Mahatma Gandhi (1869-1948). Ele era um advogado que empregou a desobediência civil não violenta como estratégia para a luta anticolonial indiana.
- B () a ausência de movimentos locais de independência não atrapalhou, por exemplo, a independência indiana, que foi concedida pelo governo britânico em 1947.
- C () uma das razões para a onda de processos de independência foi a incapacidade dos países ocupantes ou colonizadores em manter o domínio sobre o território depois da Segunda Guerra Mundial, com exceção dos países vitoriosos que aumentaram as medidas de controle dos territórios para diminuir seus custos de guerra.
- D () as ações de Mahatma Gandhi se pautavam na formação de milícias armadas que bloqueavam rodovias, sequestravam diplomatas e promoviam a violência contra os ingleses.
- E () o processo de descolonização da Ásia e África não teve forte influência dos Estados Unidos da América ou da União das Repúblicas Socialistas Soviéticas (URSS) até a eclosão da Guerra Fria com a Crise dos Mísseis em 1962, quando mísseis soviéticos foram instalados em Cuba.

15) A diferença de exposição da Terra ao Sol criou a necessidade de estabelecer uma forma comum de indicar as horas. Foi definido um sistema de 24 fusos horários, que resultam da divisão da circunferência terrestre em 24 partes. Sobre esse sistema, é correto afirmar que:

- A () com o movimento de translação, parte da superfície terrestre é exposta ao Sol, o que dá origem ao dia.
- B () em seu movimento de rotação, a Terra gira de leste para oeste, sendo adiantadas as horas nos lugares situados a oeste.
- C () a Terra leva 24 horas para realizar um giro em torno de si, o que faz o movimento aparente do Sol iniciar no Ocidente e finalizar no Oriente.
- D () o Brasil possui fusos horários adiantados em relação ao meridiano de Greenwich.
- E () uma faixa de 15 graus de longitude na superfície terrestre corresponde a uma hora, e a contagem dos fusos inicia-se no meridiano de Greenwich.

16) No dia 15 de novembro de 2022, o planeta chegou à marca de 8 bilhões de habitantes. O acontecimento foi anunciado pela Organização das Nações Unidas (ONU). Este novo bilhão demorou doze anos para se formar (foi em 2010 que a marca de 7 bilhões foi alcançada).

Sobre as tendências demográficas mundiais das próximas décadas e a projeção de crescimento da população do planeta entre 2022 e 2050, ilustrada no infográfico ao lado, assinale a alternativa correta.



Fonte: World Population Prospects 2022 (ONU)

MAZZA, L.; BUONO, R. O novo bilhão de terráqueos. *Piauí*, 12 dez. 2022. Disponível em: <https://piaui.folha.uol.com.br/o-novo-bilhao-de-habitantes-da-terra>.

- A () Na projeção de 2022 a 2050, o crescimento da população mundial ocorrerá de forma acelerada em países desenvolvidos.
- B () Os oito países mais populosos do planeta responderão pela maior parte do crescimento populacional até 2050.
- C () A Europa perderá habitantes nesse período pela emigração e pela instabilidade econômica, o que poderá influenciar na população dos países apresentados no infográfico.
- D () O continente africano concentra os países que vêm aumentando de forma mais rápida sua população, a exemplo da Nigéria, que já tem uma população maior que a do Brasil na atualidade.
- E () Países latino-americanos apresentam indicadores sociais e econômicos que permitirão ter crescimento vegetativo negativo.

17) Na 15ª Cúpula dos BRICS, realizada em Johannesburgo (África do Sul) em agosto de 2023, o grupo formado por cinco países aprovou a entrada de mais seis nações nesse conjunto a partir de janeiro de 2024. Desde então, o grupo passou a se chamar “BRICS+” e reúne os países identificados no mapa ao lado.



Disponível em: <https://g1.globo.com/politica/noticia/2023/08/24/brics-arabia-saudita-argentina-egito-emirados-arabes-unidos-etiofia-e-ira-conheca-os-6-paises-convidados-para-o-bloco.ghtml>. [Adaptado].

A respeito dos BRICS+ e dos países que integram o bloco, assinale a alternativa correta.

- A () A maior parte dos membros faz parte do continente africano, onde estão algumas das economias com maiores taxas de crescimento do mundo.
- B () Antes de ser uma união de países com interesses em comum, o termo “BRIC” era utilizado por investidores para designar nações que apresentavam as mesmas características demográficas.
- C () Os BRICS+ reúnem as onze maiores economias do mundo, incluindo países como China, Brasil e Índia.
- D () A entrada de novos membros no BRICS+ em 2024 foi condicionada ao fato de todos os países serem regimes democráticos.
- E () Os BRICS+ são formados, majoritariamente, por economias emergentes que se destacam nos contextos regionais em que estão inseridas, além de algumas delas serem potências mundiais.

18) Analise o texto e a figura a seguir.

“Após encontro mediado pelo Brasil, os ministros de Relações Exteriores de Venezuela e da Guiana reafirmaram nesta quinta-feira a necessidade de apoiar a diplomacia e o diálogo para tratar da disputa territorial de Essequibo, região rica em petróleo e hoje parte do território guianense. Ao final do encontro, Caracas mandou uma mensagem indireta, defendendo que tudo ocorra ‘sem a interferência de terceiros’.”



GÓES, B.; MONTEIRO, R. Venezuela e Guiana apoiam diálogo com mediação do Brasil, mas Caracas rejeita 'interferência de terceiros' sobre Essequibo. *O Globo*, 25 jan. 2024.

O texto, veiculado em janeiro de 2024, evidencia o papel do Brasil como liderança diplomática na mediação de conflitos no continente sul-americano. O país também se destaca como potência territorial, econômica e demográfica na região.

A respeito das relações entre o Brasil e o restante da América do Sul, assinale a alternativa correta.

- A () A Amazônia é um importante elemento de integração do continente sul-americano, na medida em que ela ocupa parte dos territórios da maioria dos países do subcontinente, incluindo o Brasil, que abriga mais da metade do bioma.
- B () O Brasil entrou na mediação do conflito entre Guiana e Venezuela pois está interessado em explorar o petróleo existente no território disputado pelas duas nações.
- C () O Brasil apresenta forte integração com os países da América do Sul devido ao fato de fazer fronteira com todas as nações do subcontinente.
- D () O principal motivo de o Brasil se destacar como liderança regional está relacionado ao fato de todos os países da América do Sul falarem o mesmo idioma.
- E () Um bloco econômico existente na América do Sul é o Mercosul, formado por Brasil, Argentina, Paraguai, Bolívia e Venezuela, que está suspensa no momento.

Dados e formulário – Matemática

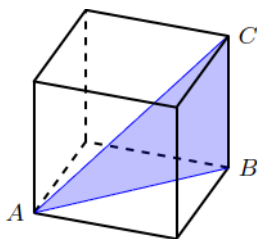
	30°	45°	60°
sen	$\frac{1}{2}$	$\frac{\sqrt{2}}{2}$	$\frac{\sqrt{3}}{2}$
cos	$\frac{\sqrt{3}}{2}$	$\frac{\sqrt{2}}{2}$	$\frac{1}{2}$
tg	$\frac{\sqrt{3}}{3}$	1	$\sqrt{3}$

$A_{\text{triângulo}} = \frac{1}{2} \cdot D $, sendo $D = \begin{vmatrix} x_1 & y_1 & 1 \\ x_2 & y_2 & 1 \\ x_3 & y_3 & 1 \end{vmatrix}$	$V_{\text{cilindro}} = \pi \cdot r^2 \cdot h$
$(y - y_0) = m(x - x_0)$	$V_{\text{pirâmide}} = \frac{A_b \cdot h}{3}$
$\text{sen}^2 x + \text{cos}^2 x = 1$	$V_{\text{cone}} = \frac{\pi \cdot r^2 \cdot h}{3}$
$a_n = a_1 + (n - 1) \cdot r$	$V_{\text{esfera}} = \frac{4 \cdot \pi \cdot r^3}{3}$
$S_n = \frac{(a_1 + a_n) \cdot n}{2}$	$V_{\text{prisma}} = A_b \cdot h$
$T_{p+1} = \binom{n}{p} \cdot x^{n-p} \cdot a^p$	$d_{A,B} = \sqrt{(x_B - x_A)^2 + (y_B - y_A)^2}$
$P_n = n!$	$d_{p,r} = \frac{ ax_0 + by_0 + c }{\sqrt{a^2 + b^2}}$
$A_n^p = \frac{n!}{(n-p)!}$	$(\text{hipotenusa})^2 = (\text{cateto}_1)^2 + (\text{cateto}_2)^2$
$P_n^{\alpha,\beta} = \frac{n!}{\alpha! \cdot \beta!}$	$\text{tg}x = \frac{\text{sen}x}{\text{cos}x} \quad (\text{cos}x \neq 0)$
$C_n^p = \frac{n!}{p! \cdot (n-p)!}$	$\text{cot}gx = \frac{\text{cos}x}{\text{sen}x} \quad (\text{sen}x \neq 0)$
$(x - a)^2 + (y - b)^2 = r^2$	$\text{sec}x = \frac{1}{\text{cos}x} \quad (\text{cos}x \neq 0)$
$A_{\text{círculo}} = \pi \cdot r^2$	$\text{cossec}x = \frac{1}{\text{sen}x} \quad (\text{sen}x \neq 0)$
$A_{\text{triângulo}} = \frac{b \cdot h}{2}$	$\text{cos}(a + b) = \text{cosa} \cdot \text{cos}b - \text{sena} \cdot \text{sen}b$
$C_{\text{circunferência}} = 2 \cdot \pi \cdot r$	$\text{sen}(a + b) = \text{sena} \cdot \text{cos}b + \text{sen}b \cdot \text{cosa}$
$\frac{a}{\text{sen}\hat{A}} = \frac{b}{\text{sen}\hat{B}} = \frac{c}{\text{sen}\hat{C}} = 2R$	$a^2 = b^2 + c^2 - 2bc \cdot \text{cos}\hat{A}$
$(y - y_0)^2 = \pm 4p(x - x_0)$	$(x - x_0)^2 = \pm 4p(y - y_0)$
$M = C \cdot (1 + i \cdot n)$	$M_n = C \cdot (1 + i)^n$

19) Os amigos João, Pedro e Maria jogaram R\$ 300,00 na loteria. João entrou com R\$ 130,00, Pedro com R\$ 90,00 e Maria com o restante. Os amigos ganharam um prêmio no valor de R\$ 90.000,00. Sabendo-se que os amigos dividiram o prêmio proporcionalmente ao investimento de cada um, é correto afirmar que:

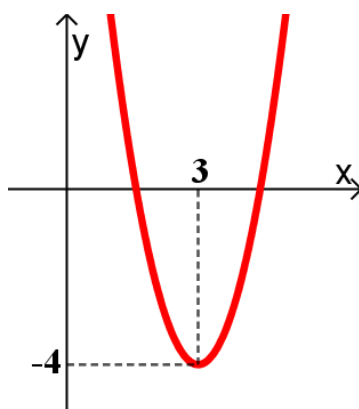
- A () João recebeu mais de R\$ 39.200,00.
 B () Pedro recebeu R\$ 28.000,00.
 C () Pedro recebeu R\$ 3.000,00 a mais que Maria.
 D () Maria recebeu R\$ 22.800,00.
 E () Maria recebeu 60% do valor recebido por João.

20) Se a área de superfície do cubo da figura abaixo é 216 m^2 , então a área do triângulo ABC indicado na figura é igual a:



- A () $36\sqrt{2} \text{ m}^2$.
- B () 36 m^2 .
- C () 72 m^2 .
- D () 18 m^2 .
- E () $18\sqrt{2} \text{ m}^2$.

21) Se o gráfico a seguir representa a função quadrática $f(x) = 2x^2 + bx + c$, então $b + c$ é igual a:



- A () 4.
- B () 2.
- C () 6.
- D () -2.
- E () -4.

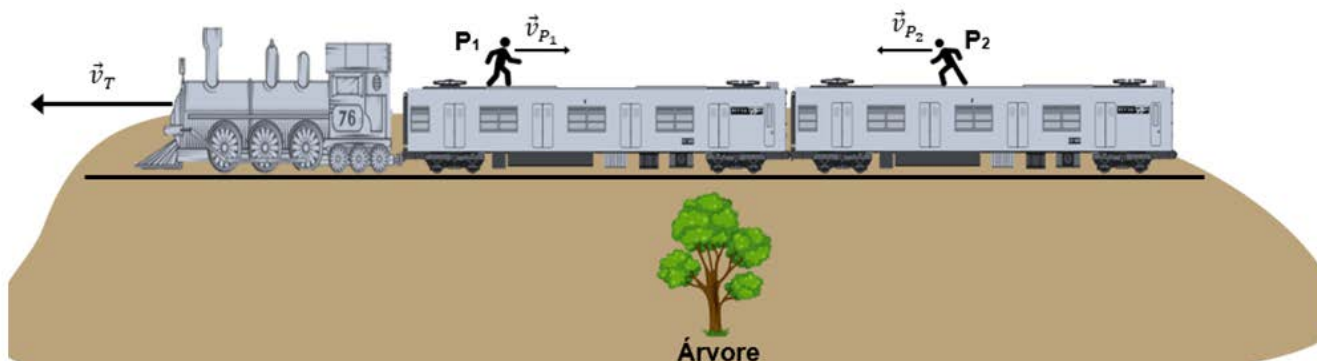
Dados e formulário – Física e Química

$v^2 = v_0^2 + 2a\Delta d$	$E_p = m \cdot g \cdot h$	$M = F \cdot d \cdot \text{sen}\theta$	$F = k \cdot x$	$v = \lambda \cdot f$
$v = v_0 + at$	$\tau = Fd\text{cos}\theta$	$\tau = \Delta E_c$	$n_1 \cdot \text{sen}\theta_1 = n_2 \cdot \text{sen}\theta_2$	$V = E - r \cdot i$
$d = d_0 + v_0t + \frac{1}{2}at^2$	$E_c = \frac{1}{2}m \cdot v^2$	$M_T = 6 \cdot 10^{24} \text{Kg}$	$d = d_0 + v \cdot t$	$i = \frac{V}{R}$
$\text{sen}\theta = \frac{\text{Cateto Opost}}{\text{Hipot}}$	$E = h \cdot f$	$\text{cos}\theta = \frac{\text{Cateto Adj}}{\text{Hipot}}$	$\vec{P} = m \cdot \vec{g}$	$c = 1 \text{ cal/g } ^\circ\text{C}$
$c = \frac{m}{M V(L)}$	$\vec{p} = m \cdot \vec{v}$	$1 \text{ cal} = 4,0 \text{ J}$	$\vec{F} = m \cdot \vec{a}$	$E_p = \frac{1}{2}k \cdot x^2$

22) Atualmente, a geração de energia elétrica ocorre em vários tipos de usinas: hidroelétricas, termoelétricas, nucleares, eólicas, solares, geotérmicas, entre outras. Das usinas citadas, aquela que não utiliza o fenômeno da indução eletromagnética para a geração de energia elétrica é a usina:

- A () termoelétrica.
- B () nuclear.
- C () eólica.
- D () solar.
- E () hidroelétrica.

- 23) Suponha um trem com velocidade de módulo constante $v_T = 40,0 \text{ m/s}$, uma árvore à beira da ferrovia e duas pessoas com movimentos uniformes sobre o trem, como mostra a figura. A pessoa P_1 tem velocidade de módulo $v_{P_1} = 3,0 \text{ m/s}$ e a pessoa P_2 tem velocidade de módulo $v_{P_2} = 2,0 \text{ m/s}$.



Considerando o exposto, é correto afirmar que:

- A () a velocidade de P_1 em relação à árvore tem módulo de $37,0 \text{ m/s}$.
B () a velocidade do trem em relação a P_2 tem módulo de $42,0 \text{ m/s}$.
C () as pessoas P_1 e P_2 estão no estado de repouso em relação ao trem.
D () em relação à árvore, o módulo da velocidade de P_1 é maior que o módulo da velocidade de P_2 .
E () em relação ao trem, a pessoa P_1 tem maior aceleração que a pessoa P_2 .

- 24) Para preparar macarrão, um estudante acrescentou $29,0 \text{ g}$ de sal de cozinha (cloreto de sódio – NaCl ; $58,4 \text{ g mol}^{-1}$) em dois litros de água para, após a fervura, inserir o macarrão para que se iniciasse o cozimento. Considere esse sistema e assinale a alternativa correta.

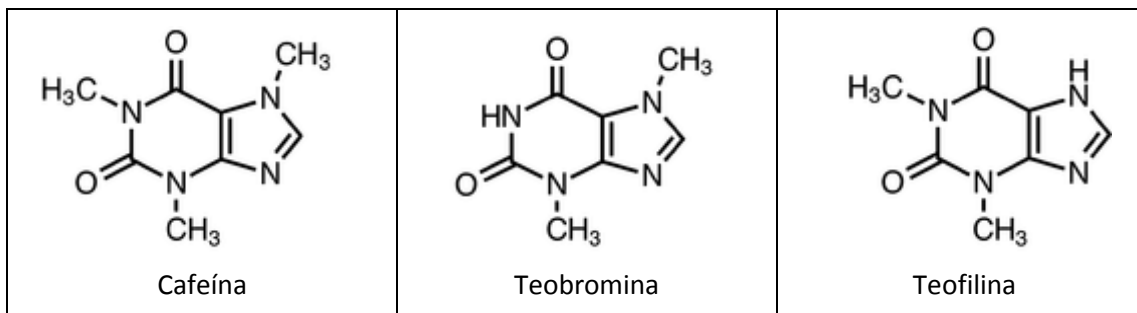
- A () À medida que a solução é aquecida, a água começa a evaporar e a concentração de sal na solução presente na panela aumenta.
B () A concentração molar inicial de NaCl na água do cozimento descrita no enunciado é superior a $1,0 \text{ mol L}^{-1}$.
C () Como o sal interage com as moléculas de água por ligações iônicas, a solubilização do sal na água do cozimento do macarrão representa um fenômeno químico.
D () A evaporação da água com o aquecimento da panela representa um fenômeno físico, pois a vaporização das moléculas de água ocorre com sua dissociação em H_2 e O_2 .
E () Se o estudante usar quatro litros de água para o cozimento e mantiver a mesma massa de sal, a concentração molar inicial de NaCl na solução será o dobro da concentração obtida nas condições descritas no enunciado.

25) Leia atentamente o texto abaixo.

Qual o seu preferido: café ou chá?

Embora a preferência entre café e chá seja controversa, ambos compartilham uma composição química semelhante. Ambos são ricos em alcaloides naturais, como cafeína, teobromina e teofilina. O café tende a ter uma concentração mais alta de cafeína do que o chá, o que resulta em um efeito estimulante mais intenso. No entanto, a quantidade de cafeína pode variar de acordo com o método de preparo ou com o tipo de chá.

Disponível em: <https://www.compoundchem.com/2023/04/21/tea>. [Adaptado].



Com base no texto e nas estruturas químicas representadas acima, assinale a alternativa correta.

- A () Os alcaloides presentes no café apresentam em sua estrutura grupos funcionais cetona, éster e amina.
- B () Os alcaloides presentes no café e no chá são substâncias insolúveis em água, pois não apresentam em sua estrutura grupos funcionais capazes de fazer ligação de hidrogênio.
- C () Ao diluir com água um café já preparado, haverá redução na concentração molar de cafeína.
- D () A concentração de alcaloides no café e no chá independe da quantidade, em massa, de pó de café ou folhas de chá usadas para o preparo.
- E () Se uma amostra de 50 mL de café apresentar a mesma quantidade, em massa, dos três alcaloides, então as concentrações molares de cafeína, teobromina e teofilina serão idênticas.

26) Leia atentamente o excerto abaixo.

“Diagnóstico: DPOC”, leu a paciente Edna Wilson em seu exame. A DPOC – doença pulmonar obstrutiva crônica – é o nome dado a um conjunto de doenças nas quais as trocas gasosas estão prejudicadas em virtude de estreitamento nas vias aéreas inferiores. Edna foi uma fumante frequente durante 35 dos seus 47 anos de vida e a sua DPOC começou com bronquite crônica e tosse com presença de muco (catarro) pela manhã. Posteriormente ela desenvolveu também enfisema, apresentando dificuldade de expirar, pois os seus alvéolos tinham perda de retração elástica. Edna deixou o consultório com a prescrição de um broncodilatador e anti-inflamatórios para manter suas vias aéreas o mais aberto possível. Ela concordou em parar de fumar, mas, infelizmente, as mudanças nos pulmões que acontecem com a DPOC não são reversíveis e ela precisará de tratamento para o resto da sua vida.

SILVERTHORN, D. U. *Fisiologia humana: uma abordagem integrada*. 7. ed. Artmed: São Paulo, 2017. [Adaptado].

Sobre o caso apresentado e assuntos relacionados, é correto afirmar que:

- A () os cílios presentes nas vias aéreas varrem resíduos e muco para os bronquíolos e os alvéolos pulmonares.
- B () a fumaça do cigarro danifica os cílios das vias aéreas, provocando o acúmulo de muco e de partículas.
- C () o enfisema pulmonar é um tipo de bronquite crônica.
- D () os danos causados nos pulmões de Edna são reversíveis.
- E () a nicotina do cigarro afeta apenas o sistema respiratório.

27) A sucessão ecológica é a colonização de ambientes por novas comunidades biológicas. Sobre a sucessão ecológica, é correto afirmar que:

- A () a biodiversidade e a estabilidade da comunidade tendem a permanecer constantes com o tempo.
- B () a sucessão primária ocorre após o desmatamento de uma área.
- C () as espécies pioneiras são encontradas somente no início da sucessão.
- D () **líquens são importantes na colonização de ambientes como superfícies de rochas.**
- E () a sucessão secundária ocorre na sequência da sucessão primária.

Língua Estrangeira

Texte 1

Partir vivre ailleurs

Nous vivons dans une société toujours plus avide, il nous faut travailler plus pour gagner moins. En plus nous sommes mitraillés d'impôts, criblés de dettes, et tout ça pour mener une vie à peine décente. Depuis des années nous rêvons de pouvoir nous en sortir, de gagner à la loterie, de faire l'affaire du siècle, [...] mais notre vie s'écoule inexorablement et rien ne change. Notre routine s'installe et nos rêves d'enfants disparaissent petit à petit. L'herbe du voisin est-elle plus verte ? Est-il plus facile de vivre autre part ? Comment faire pour partir définitivement ? Ce livre redonnera espoir à tous ceux qui ont encore une flamme qui brûle à l'intérieur. Partir vivre ailleurs est à notre portée, si c'est ce que l'on désire. Avec des petits exemples, ce bouquin vous donnera les ailes d'aventuriers et vous aidera à déménager à 1,000 ou à 10,000 km de la grisaille du quotidien. D'une jungle profonde à une plage désertique, vous allez pouvoir claquer la porte de ce pays qui n'est plus fait pour vous, et pouvoir enfin vivre la vie dont vous rêvez.

BEAUFORT, Kath. *Partir vivre ailleurs*. Disponible sur : <https://www.amazon.com.br/Partir-Vivre-Ailleurs-Kath-Beaufort/dp/1475098480>. Accès le : 27 fév. 2024.

28) Signalez la proposition correcte selon le texte 1.

- A () **Ce texte est le synopsis d'un livre qui encourage tous ceux désireux de partir ailleurs de réaliser leur rêve.**
- B () Ce livre raconte l'histoire d'une famille qui a gagné à la loterie et qui est partie dans un autre pays.
- C () *Partir vivre ailleurs*, de Kath Beaufort, est un film basé sur le livre homonyme sur l'aventure de vivre à l'étranger.
- D () L'auteure, fatiguée de vivre dans son pays, décide de partir ailleurs et raconte son aventure dans ce film.
- E () Le pronom « nous » fait référence aux personnages de l'histoire, tandis que « vous », aux lecteurs.

Texte 2

Ils sont partis vivre ailleurs

2A Quelles sont les qualités requises pour s'expatrier ?

L'« intelligence culturelle » est une qualité primordiale pour réussir son expatriation. Ce concept, né au début des années 2000, correspond à la capacité à s'adapter à une culture étrangère, à d'autres personnes, et à aider ces dernières à nous comprendre. Contrairement au quotient intellectuel, le quotient culturel n'est pas figé. Il dépend de certaines qualités que l'on peut apprendre à développer tout au long de sa vie, notamment l'aptitude à vivre dans un environnement incertain, la capacité à interagir avec des personnes d'une culture différente, ou encore l'empathie, qui consiste à se mettre à la place de l'individu de l'autre culture pour comprendre sa façon d'interagir. S'y ajoutent la capacité à percevoir que l'on évolue dans un milieu culturel différent du sien, et l'aptitude à adapter son comportement en conséquence. Enfin, la métacognition – le potentiel d'un individu à prendre du recul pour se remettre en question, discerner s'il a bien agi ou non, et apprendre de ses erreurs – est aussi très importante. Toutes ces qualités, en interaction les unes avec les autres, forment l'intelligence culturelle requise pour bien s'expatrier.

2B Pourquoi certains décident-ils de revenir ? Comment le retour se déroule-t-il ?

Si, en s'expatriant, une personne s'attend à rencontrer des difficultés d'intégration, ce n'est pas le cas quand elle revient dans son pays d'origine, où elle pense retrouver instinctivement ses marques, sans s'inquiéter de l'éventualité d'un temps de réadaptation. Les risques d'incompréhension avec l'entourage sont pourtant à considérer. Les expatriés ont, en général, vécu une expérience extraordinaire, ils ont envie de la raconter, mais les personnes qui sont restées ont continué à mener leur vie dans le pays et ne sont pas toujours disposées à partager ou à écouter l'histoire de ceux qui reviennent. C'est d'ailleurs pour cela que certains expatriés éprouvent des difficultés à envisager leur retour.

MERCIER, Sandrine ; FONOVICH, Michel. *Ils sont partis vivre ailleurs*. Disponible sur : <https://editionsdelamartiniere.fr/livres/ils-sont-partis-vivre-ailleurs>.
Accès le : 27 fév. 2024.

29) Selon le texte 2A, pour bien s'expatrier, il faut :

- A () s'informer avant de sortir de son pays pour mieux connaître la culture de l'autre et mieux s'y adapter.
- B () bien travailler avant le voyage pour développer son intelligence culturelle et intellectuelle.
- C () partir à des endroits qu'on connaît déjà ou alors à un milieu culturel favorable pour mieux interagir avec les personnes.
- D () être avec des personnes de sa propre culture, de la même nationalité pour que l'adaptation soit plus facile.
- E () avoir de l'intelligence culturelle pour s'adapter à l'autre, avoir de l'empathie, apprendre avec ses erreurs.

30) Signalez la proposition qui, selon le texte 2B, serait une des raisons par laquelle certains expatriés éprouvent des difficultés à envisager leur retour.

- A () Le manque de travail dans son pays d'origine.
- B () Ne plus s'adapter à la culture locale après toutes les années à l'étranger.
- C () Le manque d'intérêt des personnes de son entourage envers l'expérience vécue ailleurs.
- D () Être confondu avec un étranger et, alors, rencontrer des difficultés d'intégration.
- E () Ne plus reconnaître ses marques familiales, d'amitiés et ses racines culturelles.

Redação

Instruções

- Leia e observe atentamente a proposta.
- Não escreva em versos. Use linguagem clara e a variedade padrão da língua portuguesa.
- Transcreva sua redação de forma legível no espaço das 30 linhas delimitadas na folha oficial.
- Textos a lápis, na folha de rascunho ou escritos no verso da folha oficial não serão avaliados.
- Será atribuído zero à redação com fuga total do tema, resultante de plágio, escrita em versos ou com identificação do(a) candidato(a).

Atenção: O espaço para rascunho da redação encontra-se na página 18 deste caderno.

Não utilize seu nome de forma alguma na folha oficial de resposta da redação.

Proposta

Com base em sua experiência pessoal ou na experiência de outras pessoas em situação de refúgio no Brasil, relate pelo menos uma situação ocasionada por dificuldades com a língua. Em sua reflexão, aponte para possíveis caminhos de solução dessas dificuldades. **Não se identifique.**

FOLHA DE RASCUNHO – REDAÇÃO
ESTE RASCUNHO NÃO SERÁ AVALIADO

01	
02	
03	
04	
05	
06	
07	
08	
09	
10	
11	
12	
13	
14	
15	
16	
17	
18	
19	
20	
21	
22	
23	
24	
25	
26	
27	
28	
29	
30	

RASCUNHO

TRANSCREVA SUA REDAÇÃO PARA A FOLHA OFICIAL.



UNIVERSIDADE FEDERAL DE SANTA CATARINA
COPERVE – COMISSÃO PERMANENTE DO VESTIBULAR

PROCESSO SELETIVO ESPECIAL – REFUGIADOS/2024

FRANCÊS

Edital 05/2024/COPERVE

ATENÇÃO: NÃO ABRA ESTE CADERNO ANTES DA AUTORIZAÇÃO DO FISCAL

I N S T R U Ç Õ E S

- O tempo total para a resolução desta prova (**Língua Portuguesa, Conhecimentos Gerais, Língua Estrangeira e Redação**) é de **quatro horas**, incluindo o tempo destinado ao preenchimento do cartão-resposta e da folha oficial de redação.
- Confira, no cartão-resposta, seu nome, número de inscrição e a língua estrangeira para a qual se inscreveu e registre essas informações nos espaços abaixo. Assine no local indicado. Verifique, no cartão-resposta, se há marcações indevidas nos campos destinados às respostas. Comunique imediatamente qualquer irregularidade ao fiscal.
- Depois da autorização do fiscal, verifique se faltam folhas neste caderno, se a sequência de **trinta** questões está correta e se há imperfeições gráficas que possam causar dúvidas. Comunique imediatamente qualquer irregularidade ao fiscal.
- As questões objetivas contêm **cinco** alternativas de resposta (A, B, C, D e E). Apenas **uma é correta**.
- A interpretação das questões é parte da prova, não sendo permitidas perguntas aos fiscais. Use os espaços e/ou as páginas em branco para rascunho. Não destaque folhas do caderno de provas, **exceto** a grade de respostas, que poderá ser preenchida e levada com você.
- Utilize caneta esferográfica de tinta **preta** (preferencialmente) ou **azul** para transcrever as respostas da prova objetiva para o cartão-resposta e a redação para a folha oficial. O cartão-resposta será o único documento válido para efeito de correção da prova objetiva. Em hipótese alguma ocorrerá sua substituição por erro de preenchimento ou por qualquer dano causado por você.
- Durante a realização da prova, não poderá ocorrer comunicação de qualquer tipo entre candidatos, porte/uso de material didático-pedagógico, chapéu, boné, gorro e demais acessórios de chapelaria, óculos escuros, telefone celular, relógio (qualquer tipo), controle remoto, chave eletrônica de veículos, fone de ouvido, cigarro eletrônico, arma, calculadora, *tablet*, *pen drive* ou qualquer tipo de aparelho eletrônico.
- Caso esteja portando algum dos objetos mencionados acima (exceto armas), ele deverá ser deixado sob a carteira/cadeira antes do início da prova. Objetos eletrônicos deverão permanecer desligados.
- A partir das **16h** você poderá se retirar definitivamente do local da prova. Ao sair, entregue o caderno de prova, o cartão-resposta e a folha oficial ao fiscal.
- Os **três** últimos candidatos deverão retirar-se do local simultaneamente após entregar o material de prova e assinar a ata.

NOME	Nº DE INSCRIÇÃO
ASSINATURA	LÍNGUA ESTRANGEIRA